

ACORDS DEL CONSELL EXECUTIU, 3 DE MARÇ DE 2017

ACORD per acceptar els informes efectuats a la consulta sobre el Decret de Sequera -Decret mitjançant el qual s'aprova el pla especial d'actuació en situacions d'alerta i eventual sequera a les Illes Balears– que reclama la Direcció General de Recursos Hídrics del Govern Balear.

La proposta de decret objecte del present informe presenta com els seus objectius bàsics minimitzar els aspectes ambientals, econòmics i socials davant de situacions de sequera eventuals. Per tal d'això es concreten tota una sèrie de objectius que fan referència de manera concreta a garantir la disponibilitat d'aigua a la població, evitar o minimitzar els efectes negatius de la sequera sobre les masses d'aigua, sobre l'abastament urbà i sobre les activitats econòmiques.

L'informe emès per la Secció d'Agricultura del Departament de Medi Ambient del Consell Insular, té les següents conclusions:

Per tot l'anteriorment esmentat, se sol·licita la modificació dels articles 14 i 17 als efectes de tenir en compte la Llei 8/1999, de 12 d'abril, d'atribució de competències als Consells Insulars en matèria de regadius agraris.

Així mateix, es considera pertinent la intervenció del Consell Insular en la realització del Pla d'ús en parcel·les agrícoles regades.

Finalment, es considera necessària la presència del Consell Insular d'Eivissa al Comitè Tècnic de Seguiment de la Sequera, sempre que es vegin afectats una o diverses unitats de demanda de l'illa d'Eivissa, que siguin objecte de canvis d'escenari de sequera.

L'informe emès per la Secció de Medi Ambient del Departament de Medi Ambient del Consell Insular, fa les següents consideracions tècniques:

- Inventari de captacions de d'aigua subterrània:

En l'apartat de actuacions preventives, a l'actuació de realitzar un inventari captacions de d'aigua subterrània per abastament urbà, no queda clar si també es refereix a les captacions privades tant per venda d'aigua com per habitatges unifamiliars. Si no es així, es considera important afegir al

inventari tots aquest conjunt de captacions privades, incloent aquelles que es troben en una situació de il·legalitat.

En el mateix sentit que el cas anterior, pel cas de les propostes de mitigació referides a els habitatges aïllats es proposa, la necessitat de fer un inventari de captacions privades i revisió del seu estat legal.

- Manteniment i recuperació dels ecosistemes aquàtics:

Es considera important afegir un apartat de mesures preventives relacionades al manteniment de l'estat ecològic de les masses d'aigua i els ecosistemes aquàtics relacionats.

Especificar al document normatiu la necessitat de realitzar un pla amb mesures de recuperació en aquells sistemes ecològics danyats.

- Indicadors de qualitat:

En funció de la greu problemàtica de salinització de les masses d'aigua subterrànies a l'illa d'Eivissa, es considera important incloure com indicador de cara a determinar la situació de cada unitat de demanda i la conseqüent aplicació de les diferents mesures associades a l'estat de la sequera, la qualitat de les masses d'aigua i no solament els nivells piezomètrics.

- Estat d'emergència:

Determinar les disposicions necessàries per tal d'evitar l'extracció d'aigua als aqüífers sobre explotats en situacions d'emergència.”

Una vegada acceptats els informes transcrits, es té per complimentada la consulta.

ACORD per acceptar els informes en relació a la consulta respecte a l'Estudi d'Impacte Ambiental del pla d'explotació i restauració de la pedrera S'Espartà (Sant Antoni de Portmany).

Vist l'ofici de la Direcció General de Política Industrial del Govern Balear, que sol·licita consulta d'aquest Consell Insular respecte de l'Estudi d'impacte ambiental, adequació del Pla d'Explotació i Pla de Restauració de la pedrera s'Espartà.

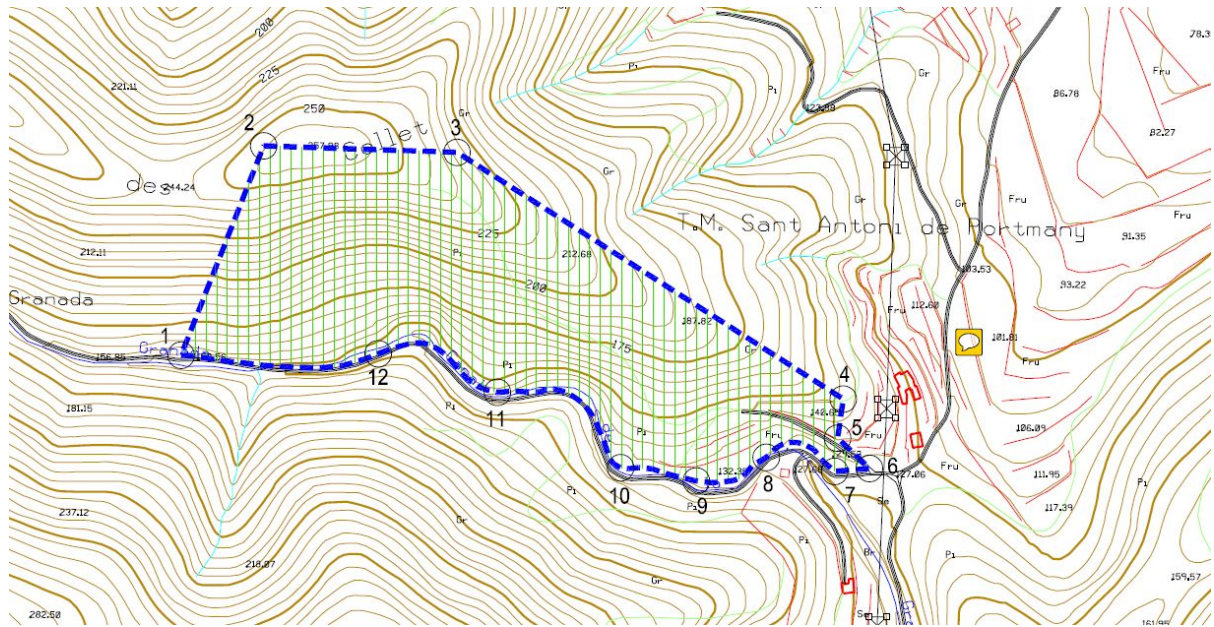
Segons consta en l'anunci del BOIB, el projecte consisteix en el següent:

Tipus d'activitat: explotació minera activa de la secció A, recurs calcària.

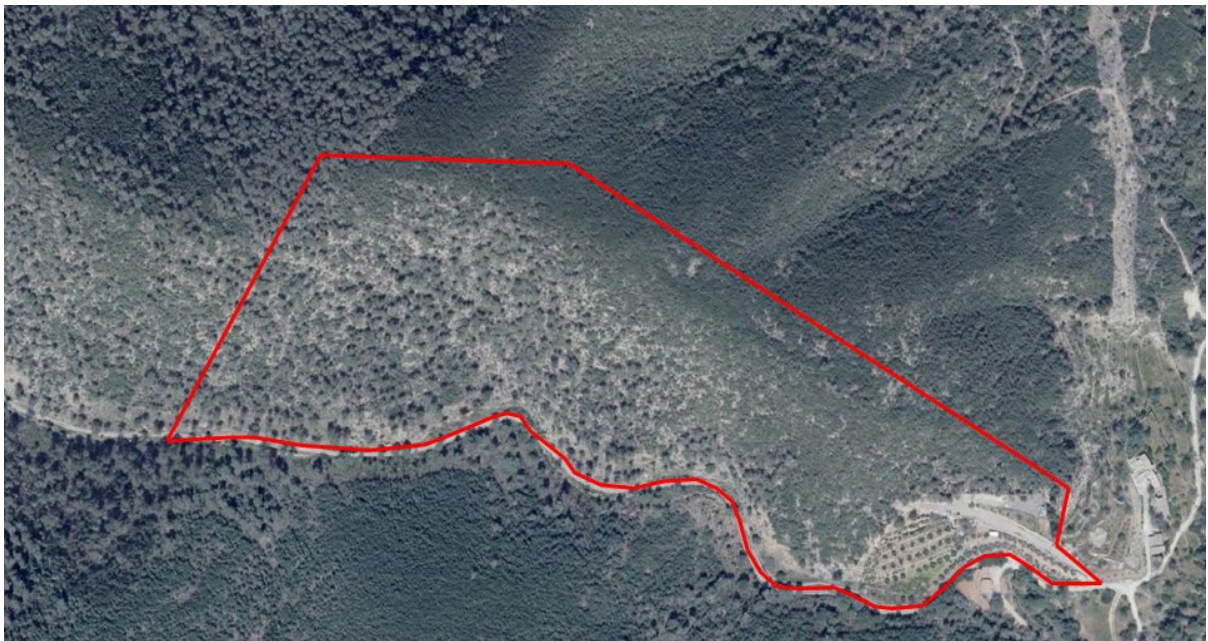
Situació: forma part de les parcel·les 75, 76, 78 i 79 del polígon 20 de Sant Antoni de Portmany.

Illa: Eivissa.

Dades tècniques: les operacions d'explotació es realitzaran en bancs de 20 m d'altura i amplària variable. Aquests bancs es portaran fins als límits d'explotació previstos i sobre ells s'anirà farcint parcialment el buit. S'estima una durada de l'explotació de 35 anys. El desenvolupament de la restauració s'efectuarà en 10 fases. La revegetació es durà a terme emulant la successió biològica que es produeix en el mitjà natural, creant un substrat herbaci amb espècies autòctones de garriga.



Àmbit del projecte segons (plànol núm. 2, Projecte d'exploració i restauració).



Límit de l'autorització (ortofoto 2015, IDEIB).



Mapa cadastral (OVC) + orto 2015 (IDEIB)

L'informe emès per la Secció de Medi Ambient del departament de Medi Ambient del Consell Insular senyala el següent:

Descripció de la zona

Es tracta d'un vessant de 100.000 m² situat en LIC i ANEI. De la superfície que es preveu explotar, més del 90% correspon al vessant original inalterat i de caràcter forestal. La resta (part oriental) és una petita plantació terrassada d'oliveres (possiblement present abans de l'any 56) i a un vial. La zona sencera va patir un incendi important a l'any 1994.

El vessant forma part d'una petita subconca molt ben delimitada que abasteix un torrent que alimenta el Torrent d'en Capità. L'explotació no figura el Pla Director Sectorial de Pedreres de l'any 1999.

El projecte proposa explotar la totalitat d'aquesta zona, incloent el vessant natural inalterat, per un nou període de 34 anys. També es presenta un pla de restauració parcial que empraria únicament material sobrant de l'extracció i convertiria el perfil continu del vessant original en una superfície terrassada d'aspecte i dinàmica molt diferent a l'actual.

Atès l'estat actual de la zona i les característiques del projecte, l'actuació es pot descriure fidelment com l'obertura d'una nova pedrera en un vessant inalterat d'una zona que gaudeix de protecció balear (ANEI) i europea (LIC), i que es considera com una de les menys alterades de l'illa (tal com figura a la fitxa del LIC i es confirma en la visita efectuada).

Vegetació: manté el valor de conservació pel qual va merèixer la seva inclusió a la Xarxa Natura 2000. En qualsevol cas, aquest hàbitat (9540) també està protegit per la directiva Habitat, que obliga a la seva protecció en els espais de Xarxa Natura 2000 on es distribueix.

D'altra banda, cal recordar que la zona es situa també en ANEI (Ses Fontanelles-Serra Grossa), sent un dels sectors d'aquest espai que conserva un major caràcter forestal, del qual cal garantir-ne, també, la integritat.

La pròpia inclusió de la zona en la Xarxa Natura 2000 és testimoni de la qualitat i importància de l'entorn natural de l'àrea.

Mancances de l'Estudi d'Impacte Ambiental

La profunditat de l'Estudi d'Impacte Ambiental ha d'estar en relació amb la magnitud del projecte, el valor potencial dels seus impactes i les característiques de l'àrea on es pretén dur a terme.

Donat que es tracta d'una actuació de grans dimensions (100.000 m² d'excavació d'un vessant sencer), de gran durada (34 anys) i ubicada en una zona de gran interès ambiental, el tractament que el present EIA fa d'alguns impactes i la metodologia emprada en la seva valoració, s'ha de considerar molt deficient.

Previsió de l'impacte acústic: En aquest cas, atesa la llarga duració de l'explotació proposada i l'ús de maquinària pesada i explosius, es considera necessari presentar un veritable estudi acústic de l'activitat.

Impactes patrimonials: A la zona es detecten elements amb possible valor patrimonial i etnogràfic. L'EIA no menciona aquesta circumstància ni en preveu cap tractament.

Conclusions

S'informa negativament el present EIA i l'estudi d'afeccions a l'espai de la Xarxa Natura 2000 i ANEI per les següents raons:

L'estudi d'alternatives no reflecteix correctament la idoneïtat de les diferents opcions. Es considera l'alternativa del manteniment del vessant i extracció en una altra pedrera com la millor alternativa entre les presentades.

D'altra banda, es considera inacceptable la presentació d'una matriu d'impactes sense la corresponent explicació de com s'ha arribat a la seva obtenció. A més a més, els impactes sobre patrimoni, paisatge i l'impacte acústic, s'han tractat de manera superficial.

Finalment i més important, en atenció als valors de l'espai i atesa la magnitud de les actuacions previstes pel projecte, que suposen l'eradicació d'aquests valors, ha de concloure's que el projecte presenta impactes crítics sobre el medi natural, que són per sí mateixos mereixedors d'una declaració d'impacte ambiental negativa.

Afectació de LIC i ANEI: detallat el valor de l'àrea en el punt 1.1 del present informe, es considera incontrovertible que eliminar físicament 90.000m² de vessant inalterat en zona LIC i ocupat per hàbitats recollits a la directiva hàbitat, que a més es troben en fase de recuperació d'un incendi recent, clarament afecta de manera adversa la integritat del lloc protegit (LIC i ANEI). En aquesta afectació negativa també cal considerar: en primer lloc, la desaparició del perfil original del vessant, amb els canvis permanents al paisatge i a l'escorrentia que això suposa, i en segon lloc, la incertesa sobre la recuperació de l'espai i hàbitats un cop acabada l'explotació i restauració.

Vist l'informe emès per la Secció d'Indústria del Departament d'Interior, Comerç, Indústria i Relacions Institucionals, del tenor literal següent:

Consideracions i conclusió

L'entitat promotora de la pedrera s'Espartà sol·licita regularitzar els drets miners de la pedrera s'Espartà segons la DT1^a de la Llei 10/2014, d'1 d'octubre d'ordenació minera de les Illes Balears.

D'acord amb la Llei 10/2014, de 1 de octubre, d'ordenació minera de les Illes Balears i concretament l'especificat a l'article 52 de coordinació amb el règim d'aplicació en matèria de llicències urbanístiques i activitats, l'exercici dels drets miners ha d'estar condicionat a l'atorgament de les llicències urbanístiques i d'activitats de conformitat amb la normativa aplicable.

L'activitat que es pretén regularitzar és una activitat permanent major, per estar en sòl rústic protegit ANEI i dins zona LIC de la Xarxa Natura 2000 (annex I de la Llei 7/2013, de 26 de novembre de règim jurídic d'instal·lació, accés i exercici d'activitats a les Illes Balears).

Per tant, abans de l'inici de l'activitat, s'haurà de tramitar davant l'ajuntament de Sant Antoni el permís d'instal·lació de l'activitat permanent major de la pedrera s'Espartà, de conformitat amb l'establert amb el capítol II de la Llei 7/2013, de 26 de novembre de règim jurídic d'instal·lació, accés i exercici d'activitats a les Illes Balears. En aquesta tramitació l'ajuntament ha de comprovar que l'ús és compatible amb la normativa urbanística i amb la resta de normativa que li sigui d'aplicació.

Per a la tramitació esmentada, caldrà presentar un projecte tècnic d'activitat de conformitat amb la llei 7/2013. Aquest projecte no consta a la documentació digital aportada.

Vistos els informes, es té per contestada la consulta, manifestant el següent:

Vist el contingut del projecte presentat i acreditada la inexistència d'una explotació de pedrera a la finca, cal assenyalar que l'execució d'aquest projecte implicaria l'obertura efectiva d'una nova pedrera en aquell indret natural, que transformaria l'estat natural dels terrenys de forma radical, i tot a un espai protegit tant per la Llei d'Espais Naturals, que expressament prohibeix l'obertura de noves pedreres en aquells indrets, com protegit per normativa europea relativa a la Xarxa Natura 2000; amb la qual cosa no es troba conforme aquest Consell Insular.

EXPEDIENT DE TRANSPORT

DECLARAR la terminació de l'expedient sancionador al particular J.R.S. pel pagament voluntari de la sanció proposada en l'acord d'inici, amb la reducció del 30% legalment prevista, per la qual cosa s'ha fet un pagament de 2800 €.

ACORD D'APROVACIÓ DEL PLA ESTRATÈGIC DE SUBVENCIONS

El Consell Executiu **ACORDA** l'aprovació del Pla Estratègic de Subvencions 2017

Descripció	Objectius i Efectes	Import
Beques col·laboració Departament Territori	Signar acords amb universitats perquè estudiants puguin ampliar els seus coneixements en matèria territorial	12.000
Línia de subvencions adreçada als Ajuntaments per promoure la recollida selectiva de residus	Permetre la repercussió del cànon que el CIE rep per l'explotació de l'estació de transferència i fomentar la recollida selectiva	175.000
Línia de subvencions per a projectes de gestió i minimització de residus	Permetre la participació en matèria de gestió de residus d'entitats i associacions sense ànim de lucre	60.000

Subvenció directa per a l'associació Aliança Mar Blava	Lluita contra els projectes d'explotació d'hidrocarburs en aigües properes a Eivissa i modificació normativa per al blindatge de la Mediterrània respecte d'aquestes activitats	15.000
Subvenció directa Mancomunitat de Municipis	Sosteniment xarxa insular de deixalleries	55.000
Subvenció ABAQUA	Finançament obres reparació emissari Talamanca	666.666
Línia de subvencions per a adquisicions de béns inventariables destinats a gestionar i minimitzar residus	Permetre la repercussió del cànon que el CIE rep per l'explotació de l'estació de transferència i fomentar la recollida selectiva	20.000
Convocatòria d'ajudes dirigides a associacions i federacions de majors	Ajudes per al manteniment de les associacions i activitats pròpies de les seves finalitats	200.000
Convocatòria d'ajudes dirigides a entitats i associacions de serveis socials sense ànim de lucre	Ajudes per al manteniment de les entitats i associacions sense ànim de lucre i activitats pròpies de les seves finalitats	550.000
Convocatòria d'ajudes individuals dirigides a persones majors de 65 anys	Ajudes per a compensar les despeses derivades per les necessitats pròpies d'aquest col·lectiu	65.000
Banc d'Aliments	Subvencionar a entitats o associacions en concepte d'enmagatzematge i distribució d'aliments	40.000
Projecte Leader	Programa de formació dirigit a entitats i associacions	24.000
Ajuda directa dirigida a l'entitat Càritas Diocesana d'Eivissa	Subvencionar el programa centre de dia i menjador social, per a l'any 2017, dirigit a persones amb risc d'exclusió social a l'illa d'Eivissa. En virtut d'aquest programa es dona assistència a aquelles persones amb risc d'exclusió social, especialment persones sense sostre i transeünts	103.119,32
Subvenció en matèria d'igualtat	Ajudes per a projectes destinats a sensibilitzar en matèria de igualtat de gènere i intervenció social	40.000
Convocatòria d'ajudes per a acolliments familiars	Ajudes per a compensar les despeses originades per l'acolliment familiar	280.000
Ajudes dirigides als menors que es troben sota mesura de protecció	Ajudes psicosocials dirigides als menors que es troben al centre de protecció de menors	12.000
Ajudes dirigides als usuaris amb malaltia mental del SEIL	Ajudes per a la formació als usuaris amb malaltia mental que desenvolupen activitats en els diferents programes de formació del SEIL	15.000

Subvencions tots els ajuntaments de l'illa d'Eivissa per a l'atenció a persones amb discapacitat que participin a escoles d'estiu municipals	Donar suport a tots els Ajuntaments de l'illa d'Eivissa per a l'atenció a persones amb discapacitat que participin en escoles municipals d'estiu. Ateses les pròpies característiques d'aquestes Administracions i que s'inclouen tots els Ajuntaments de l'illa, i per concórrer també raons d'interès públic, social i humanitari, es considera que el procediment d'atorgament mitjançant concurrència pública no és eficaç en les circumstàncies descrites	18.000
Convocatòria d'ajudes individuals dirigides a persones amb discapacitat	Ajudes per a compensar les despeses derivades per les necessitats pròpies d'aquest col·lectiu	100.000
Ajudes dirigides als usuaris amb discapacitat i malaltia mental del departament	Ajudes per a la formació als usuaris amb discapacitat i malaltia mental que desenvolupen activitats en els diferents programes de formació	30.000
Convocatòria d'ajudes a estudiants de l'illa d'Eivissa per al curs 2016-2017	Sufragar despeses a estudiants de l'illa d'Eivissa per al curs 2016-2017	450.000
Beca per a estudiants universitaris al Punt de la Universitat Oberta de Catalunya (UOC) al seu punt de suport a Eivissa	Concedir una (1) beca de formació a un/a estudiant universitari/ària a l'illa d'Eivissa per a l'atenció a les persones matriculades o interessades a conèixer la UOC i el suport a l'organització d'activitats d'aquesta universitat	3.000
Consorci Centre Associat de la UNED a les Illes Balears	El CIE és membre del Consorci Centre Associat de la UNED a les Illes Balears, i com a tal, es compromet al finançament de les seves despeses. D'altra banda, es considera beneficis que n'hi hagi una oferta universitària quan més àmplia, millor, complementària i coexistent amb la de la UIB i UOC	75.000
Universitat de les Illes Balears	Benefici cultural i social de la Universitat Oberta per a Majors per als assistents, acostant a la ciutadania uns coneixements variats i amb una aplicabilitat en la seva tasca formativa i/o d'oci	9.000
Universitat de les Illes Balears	Benefici cultural i social que suposa la celebració de la Universitat d'Estiu, acostant a la ciutadania uns coneixements variats i amb una aplicabilitat en la seva tasca formativa i/o d'oci	6.000

Universitat de les Illes Balears	Col·laboració per a la realització de la IV Lliga de Debat Universitari, ja que suposa un enriquiment cultural i formatiu	1.750
Convocatòria d'ajudes per al foment de la llengua catalana a l'àmbit del comerç, indústria, restauració i serveis any 2017	Difusió de la llengua catalana en sectors com el comerç, la indústria i el sector serveis, preponderant aquest darrer a l'economia eivissenca	9.000
XXV Concurs literari Sant Jordi per a alumnes de secundària i batxillerat	Fomentar la llengua i literatura catalanes entre els alumnes dels centres de Secundària i Batxillerat. Són dues categories per edat (ESO i Batxillerat) i dues categories literàries, poesia i narrativa	1.800
Segona edició pel Premi Sant Jordi de punts de llibre	Fomentar la participació del joves en el desenvolupament de la seva creativitat artística. Destinat a alumnes de quart d'ESO dels centres de l'illa	600
Premis Vuit d'Agost 2017	Se'n convoquen cinc categories: Investigació, Artesania del fang, Pintura, Fotografia Amateur i Disseny gràfic, per fomentar l'art i la cultura a l'illa d'Eivissa	15.000
XV Edició del Premi de narracions curtes Joan Castelló Guasch	Retre homenatge a l'il·lustre escriptor eivissenc Joan Castelló Guasch (1911-1984) i fomentar la literatura a la societat eivissenca	2.500
Certamen de teatre "Pedro Cañestro"	Promocionar la creació en arts escèniques a l'illa d'Eivissa. Es convoquen dues premis en cadascuna de les categories del certamen	8.000
Convocatòria ajudes per recolzar projectes culturals durant l'any 2017	Contribuir a difondre la cultura de l'illa d'Eivissa en els següents àmbits: A: edició de publicacions; B: activitats culturals	155.000
Convocatòria ajudes a colles i grups folklòrics de l'illa d'Eivissa 2017	Donar suport als grups de folklore i cultura popular constituïts con a associacions sense ànim de lucre	30.000
Institut d'Estudis Eivissencs	D'una banda, perquè aquesta entitat és l'única d'aquest tipus a l'illa Eivissa, i d'altra per l'interès cultural, històric i social que suposen les activitats de l'IEE per a la ciutadania de l'illa d'Eivissa	30.000
Federació de colles de ball i cultura popular d'Eivissa i Formentera	D'una banda, perquè és l'única federació d'aquest tipus a l'illa Eivissa, ja que agrupa colles tant d'Eivissa com de Formentera, i d'un altra perquè l'organització del Festival Folklòric Mare Nostrum suposa un gran interès en aquest àmbit cultural per a la ciutadania d'Eivissa, ja que és un	21.500

	esdeveniment de trobada i intercanvi de colles de l'illa i de grups folklòrics de fora	
Asociación de Amigos de la Ópera de Ibiza	Donar suport a l'XI Festival d'Òpera d'Eivissa, únic esdeveniment d'aquest tipus a l'illa que s'ha consolidat com a imatge social i cultural de l'illa. Representa una forma d'enriquiment de l'oferta cultural existent a Eivissa i suposa un benefici social, musical i turístic per a l'illa	46.400
Centre Cultural Sant Carles	Suport al XXII Festival Internacional de Música 2017 i XXII Concurs Internacional de Piano d'Eivissa 2017, activitats biennals que tenen una trajectòria consolidada, amb una gran repercussió cultural	12.000
Patronat Municipal de Música d'Eivissa	D'una banda el CIE forma part de la Junta Rectora i d'un altra, atès el benefici educatiu i cultural que suposa per a la ciutadania il·lenca la seva existència.	45.000
Consorci Institut d'Estudis Balearics	Atès el benefici social i cultural que suposa el manteniment del Centre d'Autoaprenentatge de Llengua Catalana de l'illa d'Eivissa, oferint als ciutadans que no poden assistir a cursos de manera regular l'accés senzill, directe i ràpid a l'aprenentatge del català	17.000
Beques d'investigació de Patrimoni Històric	Investigacions de caràcter arqueològic, etnològic i historiogràfic	60.000
Bisbat d'Eivissa	Col·laboració amb el Bisbat d'Eivissa per a la gestió del patrimoni històric-cultural de l'església	64.000
Premis, beques i pensions d'estudis i investigació	Beca formativa d'inserció laboral per a tasques arxivístiques (Arxiu d'imatge i so)	12.000
Ajuntament d'Eivissa	Restauració, transcripció i digitalització de documents antics	25.000
Ajuntament de Sant Antoni de Portmany	Rehabilitació de la torre de Sa Torre	150.000
Ajuntament de Sant Joan de Labritja	Manteniment de la torre de Portinatx i per a la millora i manteniment de la font de Balafia i elements connexos	72.410,86
Bisbat d'Eivissa	Conveni per a la restauració del retaule de l'església de la Mare de Déu de Jesús (última fase)	17.400,82

Bisbat d'Eivissa	Conveni per a la restauració de l'església de la Mare de Déu de Jesús (segona fase)	200.000
Conservació d'elements històrics i patrimonials	Línia d'ajudes per a la restauració de cases pageses, BICs, torres rurals, molins, pous, sènies, patrimoni marítim (llaüts)	400.000
Conservació d'elements històrics i patrimonials	Línia d'ajudes per a restaurar i mantenir en bon estat monuments històrics i especialment de caràcter etnogràfic	75.000
Convocatòria ajudes manteniment de biblioteques públiques d'Eivissa	Convocatòria ajudes xarxa biblioteques per despesa corrent (oct. 2016-set. 2017)	100.000
Convocatòria ajudes manteniment de biblioteques públiques d'Eivissa	Convocatòria ajudes xarxa biblioteques per despesa inventariable (oct. 2016-set. 2017)	30.000
Premi concurs logotip Cas Serres	Es convoca concurs elaboració logotip pel Centre Sociocultural Cas Serres	1.500
Convocatòria d'ajudes a entitats juvenils sense ànim de lucre per al seu manteniment i per a l'organització d'activitats extraordinàries i d'oci alternatiu	Fomentar l'associacionisme juvenil, ajudar a la pervivència d'entitats juvenils i fomentar les activitats extraordinàries i d'oci alternatiu	33.500
Convocatòria d'ajudes a escoles de temps lliure infantil i juvenil per a la formació d'educadors de temps lliure infantil i juvenil	Fomentar la formació de monitors i monitores i directors i directores de temps lliure	20.000
Convocatòria d'ajudes a clubs nàutics per al foment d'activitats mediambientals i educatives, infantils i juvenils, al medi marí	Fomentar l'educació mediambiental i el coneixement del medi marí entre els escolars de l'illa d'Eivissa	55.000
Convocatòria d'ajudes per a entitats juvenils sense ànim de lucre per a la programació i execució de concerts i esdeveniments musicals adreçats als joves	Fomentar un oci sa entre el jovent	120.000
Convocatòria d'ajudes a estudiants de secundària per al concurs d'Educació Viària de l'illa d'Eivissa	Fomentar l'educació viària entre els estudiants de secundària de l'illa d'Eivissa	1.500
Convocatòria d'ajudes esportistes i tècnics esportius	Sufragar despeses de millora esportiva, millora tècnica i allotjament a CTE/CAR	80.000
Convocatòria d'ajudes a entitats esportives sense ànim de lucre per a desplaçaments, competicions oficials, trofeus i vestuari	Ajudar a la pervivència dels clubs esportius insulars	100.000

Convocatòria d'ajudes a les delegacions federatives d'Eivissa/federacions de les Illes Balears per a la realització de programes de tecnificació esportiva	Fomentar l'excel·lència esportiva	120.000
Convocatòria d'ajudes a entitats esportives sense ànim de lucre per a la participació en lligues nacionals d'àmbit estatal 2017-2018	Fomentar la participació en lligues nacionals d'àmbit estatal	125.000
Convocatòria d'ajudes a entitats esportives sense ànim de lucre per a l'organització d'esdeveniments esportius d'àmbit local, insular i/o balear	Fomentar la participació i la pràctica esportiva mitjançant la celebració d'esdeveniments esportius	100.000
Convocatòria d'ajudes a entitats esportives sense ànim de lucre per a l'organització d'esdeveniments esportius d'àmbit nacional i/o internacional	Millorar la imatge esportiva de l'illa d'Eivissa mitjançant la celebració d'esdeveniments de màxim nivell	120.000
Convocatòria ajudes econòmiques a les delegacions federatives d'Eivissa/Federacions de les Illes Balears per a la promoció del programa "l'esport per a l'edat escolar" a l'illa d'Eivissa, temporada esportiva 2017/2018	Concessió ajudes econòmiques a les delegacions federatives d'Eivissa/Federacions de les Illes Balears per a la promoció del programa "l'esport per a l'edat escolar" a l'illa d'Eivissa, temporada esportiva 2017/2018	150.000
Ajuda econòmica a la delegació federativa d'Eivissa/federació de les illes balears d'Atletisme per a la competició del programa "l'esport per a l'edat escolar" a l'illa d'Eivissa, temporada esportiva 2016/2017	Concessió d'ajuda econòmica a la delegació federativa d'Eivissa/federació de les illes balears d'Atletisme per al desenvolupament del programa "l'esport per a l'edat escolar" a l'illa d'Eivissa, temporada esportiva 2016/2017	16.500
Ajuda econòmica a la delegació federativa d'Eivissa/federació de les illes balears de Bàdminton per a la competició del programa "l'esport per a l'edat escolar" a l'illa d'Eivissa, temporada esportiva 2016/2017	Concessió d'ajuda econòmica a la delegació federativa d'Eivissa/federació de les illes balears de Bàdminton per al desenvolupament del programa "l'esport per a l'edat escolar" a l'illa d'Eivissa, temporada esportiva 2016/2017	3.000
Ajuda econòmica a la delegació federativa d'Eivissa/federació de les illes balears de Bàsquet per a la competició del programa "l'esport per a l'edat escolar" a l'illa d'Eivissa, temporada esportiva 2016/2017	Concessió d'ajuda econòmica a la delegació federativa d'Eivissa/federació de les illes balears de Bàsquet per al desenvolupament del programa "l'esport per a l'edat escolar" a l'illa d'Eivissa, temporada esportiva 2016/2017	48.000

Ajuda econòmica a la delegació federativa d'Eivissa/federació de les illes balears de Ciclisme per a la competició del programa "l'esport per a l'edat escolar" a l'illa d'Eivissa, temporada esportiva 2016/2017	Concessió d'ajuda econòmica a la delegació federativa d'Eivissa/federació de les illes balears de Ciclisme per al desenvolupament del programa "l'esport per a l'edat escolar" a l'illa d'Eivissa, temporada esportiva 2016/2017	3.500
Ajuda econòmica a la delegació federativa d'Eivissa/federació de les illes balears d'Escacs per a la competició del programa "l'esport per a l'edat escolar" a l'illa d'Eivissa, temporada esportiva 2016/2017	Concessió d'ajuda econòmica a la delegació federativa d'Eivissa/federació de les illes balears d'Escacs per al desenvolupament del programa "l'esport per a l'edat escolar" a l'illa d'Eivissa, temporada esportiva 2016/2017	1.500
Ajuda econòmica a la delegació federativa d'Eivissa/federació de les illes balears de Fútbol per a la competició del programa "l'esport per a l'edat escolar" a l'illa d'Eivissa, temporada esportiva 2016/2017	Concessió d'ajuda econòmica a la delegació federativa d'Eivissa/federació de les illes balears de Fútbol per al desenvolupament del programa "l'esport per a l'edat escolar" a l'illa d'Eivissa, temporada esportiva 2016/2017	88.000
Ajuda econòmica a la delegació federativa d'Eivissa/federació de les illes balears de Gimnàstica per a la competició del programa "l'esport per a l'edat escolar" a l'illa d'Eivissa, temporada esportiva 2016/2017	Concessió d'ajuda econòmica a la delegació federativa d'Eivissa/federació de les illes balears de Gimnàstica per al desenvolupament del programa "l'esport per a l'edat escolar" a l'illa d'Eivissa, temporada esportiva 2016/2017	4.600
Ajuda econòmica a la delegació federativa d'Eivissa/federació de les illes balears de Håndbol per a la competició del programa "l'esport per a l'edat escolar" a l'illa d'Eivissa, temporada esportiva 2016/2017	Concessió d'ajuda econòmica a la delegació federativa d'Eivissa/federació de les illes balears de Håndbol per al desenvolupament del programa "l'esport per a l'edat escolar" a l'illa d'Eivissa, temporada esportiva 2016/2017	18.000
Ajuda econòmica a la delegació federativa d'Eivissa/federació de les illes balears de Judo per a la competició del programa "l'esport per a l'edat escolar" a l'illa d'Eivissa, temporada esportiva 2016/2017	Concessió d'ajuda econòmica a la delegació federativa d'Eivissa/federació de les illes balears de Judo per al desenvolupament del programa "l'esport per a l'edat escolar" a l'illa d'Eivissa, temporada esportiva 2016/2017	10.600
Ajuda econòmica a la delegació federativa d'Eivissa/federació de les illes balears de Karate per a la competició del programa "l'esport per a l'edat escolar" a l'illa d'Eivissa, temporada esportiva 2016/2017	Concessió d'ajuda econòmica a la delegació federativa d'Eivissa/federació de les illes balears de Karate per al desenvolupament del programa "l'esport per a l'edat escolar" a l'illa d'Eivissa, temporada esportiva 2016/2017	10.000

Ajuda econòmica a la delegació federativa d'Eivissa/federació de les illes balears de Kickboxing per a la competició del programa "l'esport per a l'edat escolar" a l'illa d'Eivissa, temporada esportiva 2016/2017	Concessió d'ajuda econòmica a la delegació federativa d'Eivissa/federació de les illes balears de Kickboxing per al desenvolupament del programa "l'esport per a l'edat escolar" a l'illa d'Eivissa, temporada esportiva 2016/2017	1.000
Ajuda econòmica a la delegació federativa d'Eivissa/federació de les illes balears de Lluita per a la competició del programa "l'esport per a l'edat escolar" a l'illa d'Eivissa, temporada esportiva 2016/2017	Concessió d'ajuda econòmica a la delegació federativa d'Eivissa/federació de les illes balears de Lluita per al desenvolupament del programa "l'esport per a l'edat escolar" a l'illa d'Eivissa, temporada esportiva 2016/2017	2.000
Ajuda econòmica a la delegació federativa d'Eivissa/federació de les illes balears de Natació per a la competició del programa "l'esport per a l'edat escolar" a l'illa d'Eivissa, temporada esportiva 2016/2017	Concessió d'ajuda econòmica a la delegació federativa d'Eivissa/federació de les illes balears de Natació per al desenvolupament del programa "l'esport per a l'edat escolar" a l'illa d'Eivissa, temporada esportiva 2016/2017	6.500
Ajuda econòmica a la delegació federativa d'Eivissa/federació de les illes balears de Piragüisme per a la competició del programa "l'esport per a l'edat escolar" a l'illa d'Eivissa, temporada esportiva 2016/2017	Concessió d'ajuda econòmica a la delegació federativa d'Eivissa/federació de les illes balears de Piragüisme per al desenvolupament del programa "l'esport per a l'edat escolar" a l'illa d'Eivissa, temporada esportiva 2016/2017	8.000
Ajuda econòmica a la delegació federativa d'Eivissa/federació de les illes balears de Rugby per a la competició del programa "l'esport per a l'edat escolar" a l'illa d'Eivissa, temporada esportiva 2016/2017	Concessió d'ajuda econòmica a la delegació federativa d'Eivissa/federació de les illes balears de Rugby per al desenvolupament del programa "l'esport per a l'edat escolar" a l'illa d'Eivissa, temporada esportiva 2016/2017	3.100
Ajuda econòmica a la delegació federativa d'Eivissa/federació de les illes balears de Taekwondo per a la competició del programa "l'esport per a l'edat escolar" a l'illa d'Eivissa, temporada esportiva 2016/2017	Concessió d'ajuda econòmica a la delegació federativa d'Eivissa/federació de les illes balears de Taekwondo per al desenvolupament del programa "l'esport per a l'edat escolar" a l'illa d'Eivissa, temporada esportiva 2016/2017	2.500
Ajuda econòmica a la delegació federativa d'Eivissa/federació de les illes balears de Tennis per al foment i la promoció del programa "l'esport per a l'edat escolar" a l'illa	Concessió d'ajuda econòmica a la delegació federativa d'Eivissa/federació de les illes balears de Tennis per al desenvolupament del programa "l'esport per a l'edat escolar" a l'illa d'Eivissa, temporada esportiva 2016/2017	4.200

d'Eivissa, temporada esportiva 2016/2017		
Ajuda econòmica a la delegació federativa d'Eivissa/federació de les illes balears de Tennis taula per a la competició del programa "l'esport per a l'edat escolar" a l'illa d'Eivissa, temporada esportiva 2016/2017	Concessió d'ajuda econòmica a la delegació federativa d'Eivissa/federació de les illes balears de Tennis taula per al desenvolupament del programa "l'esport per a l'edat escolar" a l'illa d'Eivissa, temporada esportiva 2016/2017	3.200
Ajuda econòmica a la delegació federativa d'Eivissa/federació de les illes balears de Tir amb arc per a la competició del programa "l'esport per a l'edat escolar" a l'illa d'Eivissa, temporada esportiva 2016/2017	Concessió d'ajuda econòmica a la delegació federativa d'Eivissa/federació de les illes balears de Tir amb arc per al desenvolupament del programa "l'esport per a l'edat escolar" a l'illa d'Eivissa, temporada esportiva 2016/2017	4.800
Ajuda econòmica a la delegació federativa d'Eivissa/federació de les illes balears de Tir amb bassetja per a la competició del programa "l'esport per a l'edat escolar" a l'illa d'Eivissa, temporada esportiva 2016/2017	Concessió d'ajuda econòmica a la delegació federativa d'Eivissa/federació de les illes balears de Tir amb bassetja per al desenvolupament del programa "l'esport per a l'edat escolar" a l'illa d'Eivissa, temporada esportiva 2016/2017	2.500
Ajuda econòmica a la delegació federativa d'Eivissa/federació de les illes balears de Triatló per a la competició del programa "l'esport per a l'edat escolar" a l'illa d'Eivissa, temporada esportiva 2016/2017	Concessió d'ajuda econòmica a la delegació federativa d'Eivissa/federació de les illes balears de Triatló per al desenvolupament del programa "l'esport per a l'edat escolar" a l'illa d'Eivissa, temporada esportiva 2016/2017	4.200
Ajuda econòmica a la delegació federativa d'Eivissa/federació de les illes balears de Vela per a la competició del programa "l'esport per a l'edat escolar" a l'illa d'Eivissa, temporada esportiva 2016/2017	Concessió d'ajuda econòmica a la delegació federativa d'Eivissa/federació de les illes balears de Vela per al desenvolupament del programa "l'esport per a l'edat escolar" a l'illa d'Eivissa, temporada esportiva 2016/2017	4.000
Convocatòria d'ajudes a entitats esportives sense ànim de lucre per a l'adquisició d'equipament esportiu inventariable	Ajudar a la pervivència dels clubs esportius insulars	50.000
Centre Integrat de FP a Can Marines	Únic centre integrat de FP que imparteix formació agrària, amb l'objecte de assolir i recolzar iniciatives empresarials del sector primari la diversificació de l'economia rural	20.000
Subvenció nominativa Mancomunitat	Constituïda pels 5 Ajuntaments de l'illa d'Eivissa té com objecte	10.000

Intermunicipal Serveis Públics Insulars	la prestació, gestió i administració conjunta dels serveis propis d'un escorxador	
Ajudes a l'Agricultura ecològica	Desenvolupament i foment agricultura ecològica	24.000
Ajudes foment cooperatives Agràries	Foment i dinamització del món rural amb el recolzament de les cooperatives	96.000
Ajudes Programes fitosanitaris	Desenvolupament món ramader. Foment utilització racional de tècniques d'aplicació, productes i mitjans fitosanitaris	70.000
Foment ús plàstics biodegradables	Foment tècnica d'embutat amb plàstic biodegradable als cultius agrícoles	12.000
Reposició animals per atacs de cans	Compensar als ramaders que han perdut reproductors amb l'objectiu de mantenir la cabanya ramadera insular	2.000
Foment i conservació arbrat i cultius herbacis tradicionals	Fomentar i conservar l'arbrat i els cultius herbacis tradicionals, mantenir el patrimoni paisatgístic i cultural	18.000
Sembra de farratgeres	Desenvolupament del món rural. Evitar la pèrdua de terrenys cultivats y conservar el paisatge rural	40.000
Ajudes adquisició llavors cereals	Fomentar la sembra de cereals amb llavors autòctones o seleccionades per mantenir l'activitat agrària, el territori i evitar l'abandonament de terrenys de cultiu	12.000
Ajudes alimentació animal	Ajudes al sector ramader amb la finalitat de mantenir al cabanya ramadera	80.000
Ajudes finques col·laboradores	Realització d'experiències i activitats per millorar la producció agrícola o ramadera afavorint la participació del sector agrari i agroalimentari	16.000
Actuacions formatives i assessorament	Millora del coneixement en l'àmbit agrari i agroalimentari	18.000
Ajudes manteniment cultius perennes i altres conreus herbacis de secà	Actuacions encaminades a mantenir el patrimoni paisatgístic, arquitectònic i cultural del medi rural de l'illa	480.000
Convocatòria beques d'estudis i investigació	Pràctiques de titulats superiors o de postgrau dins l'àrea d'agricultura, desenvolupament rural o pesca per millorar la seva formació	12.000
Ajudes Entitats Associatives Agràries	Foment i dinamització del món rural mitjançant ajuts a entitats associatives agràries	48.000

Subvenció nominativa Agrupació de Defensa sanitària ramat ovi d'Eivissa	Millora de la sanitat de la cabanya ramadera	47.000
Subvenció nominativa Associació de Vesins de Sant Mateu	Organització de la festa del ví	6.000
Ucabal Cooperatives Agroalimentàries de les Illes Balears	Per a actuacions en defensa del cooperativisme i de promoció del seu producte, així com impulsar polítiques i projectes que fomentin la integració cooperativa i la millora del coneixement del seus socis	6.000
Federació de races autòctones	Actuacions de foment de races autòctones en perill d'extinció i agrupacions racials d'Eivissa	29.000
Subvenció nominativa confraria de pescadors d'Eivissa	Ajudes a les seves activitats de foment de la pesca tradicional i sostenible i dels seus productes	17.000
Subvenció nominativa confraria de pescadors de Sant Antoni	Ajudes a les seves activitats de foment de la pesca tradicional i sostenible i dels seus productes	17.000
Aportació al Grup d'Acció Local per al desenvolupament rural d'Eivissa i Formenter	Execució de programes de desenvolupament rural i sostenibilitat del teixit social i econòmic a l'àmbit rural	60.000
Subvencions Ajuntaments millora camins rurals	Col·laborar amb els Ajuntaments en les obres de millora de la xarxa de camins rurals a Eivissa	346.000
Subvenció nominativa Mancomunitat Intermunicipal Serveis Públics Insulars	Per a inversions en les instal·lacions i processos de l'escorxador	18.000
Ajudes a Cooperatives Agràries	Actuacions de millora i manteniment de les seves instal·lacions per a donar el millor servei	50.000
Ajudes Entitats Associatives Agràries	Actuacions necessàries per al manteniment i millora en la prestació de serveis del sector agrari	30.000
Federació de Races Autòctones	Finançament adquisició vehicle Federació de Races Autòctones	20.000
Ajudes desenvolupament sector caça	Conservació i manteniment dels recursos cinegètics mitjançant ajudes a societats de caçadors, agrupacions que gestionen vedats de caça i altres entitats	42.000
Subvenció Associació criadors ca eivissenc	Ajuda econòmica per a les activitats de foment de la raça i de gestió del llibre genealògic	10.000
Ajudes desenvolupament sector caça	Actuacions per a la conservació i manteniment dels recursos cinegètics mitjançant ajudes a societats de caçadors, agrupacions que gestionin vedats	28.424

	de caça i altres entitats relacionades amb la caça	
Ajudes a dissenyadors moda adlib de l'illa d'Eivissa	Participació en fires, passarel·les i esdeveniments per a la promoció de la moda Adlib	20.000
Subvenció nominativa al viver d'empreses de L'Ajuntament d'Eivissa	Per a impulsar el foment de l'esperit emprenedor a l'illa d'Eivissa	50.000
Premi nous dissenyadors de moda Futur Adlib	Fomentar i donar a conèixer nous dissenyadors de moda encara que no estiguin en el mercat actiu	25.000
Ajudes a Associacions i Federacions del petit i mitjà comerç de l'illa d'Eivissa	Per a la realització de fires que dinamitzin l'activitat de les petites i mitjanes empreses de comerç a l'àmbit de l'illa d'Eivissa	100.000
Ajudes a Associacions i Federacions de comerciants del petit i mitjà comerç de l'illa d'Eivissa	Per a la realització d'actuacions i campanyes relacionades amb la promoció, la dinamització i el foment de l'activitat del petit i mitjà comerç local a l'àmbit de l'illa d'Eivissa	50.000
Ajudes a Associacions d'artesans de l'illa d'Eivissa	Per a la realització de les fires d'artesanía que fomentin l'artesanía d'Eivissa i realització d'activitats formatives per al sector artesà	60.000
Ajudes per a empreses, comunitats de béns i autònoms artesans	Per al foment del sector artesà, d'artesans, de mestres artesans i empreses amb Document de Qualificació Artesanal (DQA) en la millora de tallers artesans, en l'adquisició d'immobilitzat (equipaments, maquinària, utillatge i mobiliari) i creació de pàgines web per al foment i comercialització de productes artesans	20.000
Ajudes a dissenyadors moda adlib de l'illa d'Eivissa	Millora de tallers i creació i modernització de pàgines web	20.000
Subvencions mitjançant convocatòria pública i oberta	Esdeveniments no esportius que contribueixin a la promoció turística de la illa d'Eivissa i a la seva desestacionalització	200.000
Subvencions mitjançant convocatòria pública i oberta	Esdeveniments esportius que contribueixin a la promoció turística de la illa d'Eivissa i a la seva desestacionalització	135.000
Subvenció directa als Ajuntaments de la illa d'Eivissa	Celebració d'esdeveniments amb motiu del "Dia del Turista" per la seva fidelització vacacional a la illa d'Eivissa	15.000
Subvenció directa a la Universitat de les Illes Balears	Impartició del Màster en gestió turística (MTA), Títol propi de la UIB (65 ECTS)	56.200

Subvenció directa al Foment del Turisme de la illa d'Eivissa	Activitats desenvolupades pel Fomento del Turismo de la illa d'Eivissa com a organisme gestor i responsable jurídic de la Ibiza Convention Bureau, membre del Spain Convention Bureau, adreçades al foment i la representació de la illa d'Eivissa com a seu de turisme de reunions, congressos, convencions i viatges d'incentiu	60.000
Subvencions mitjançant convocatòria pública i oberta	Actuacions promocionals en matèria turística desenvolupades pels Ajuntaments de la illa d'Eivissa	125.000
Subvencions mitjançant convocatòria pública i oberta	Dues beques de formació i perfeccionament a les oficines d'informació turística del Consell Insular d'Eivissa, com a ajuda complementària a la formació acadèmica en Turisme	8.000
Subvenció nominativa a la Fundació de la Promoció Turística	Finançar les activitats desenvolupades per la Fundació de la Promoció Turística d'Eivissa, adreçades al foment de la promoció de l'oferta turística de la illa d'Eivissa en el mercat nacional i internacional, dins del marc competencial de la Comunitat Autònoma de les Illes Balears	800.000
Subvencions mitjançant convocatòria pública i oberta	Pla de millora de zones turístiques a presentar pels Ajuntaments de la illa d'Eivissa	600.000
Contractes programa amb els concessionaris de transport regular de viatgers en autobús per a la millora de serveis	Compensació del dèficit ocasionat per a la incorporació d'obligacions concessionals puntuals derivats de la millora de serveis: ampliació de freqüències, itineraris i dies de servei sense recuperació del cost via tarifària	2.000.000
Convenis col·laboració amb els concessionaris de transport regular "Targeta Daurada"	Compensació del dèficit ocasionat pel no cobrament de tarifes a titulars i beneficiaris Targeta Daurada, aturats llarga durada i joves	450.000
Convocatòria de subvencions per a l'adquisició d'ordinadors per a famílies	Ajudes encaminades a la millora de l'accés a L'Administració Electrònica per part de les famílies	30.000
Convocatòria d'ajudes dirigides a la formació i al foment i millora de les activitats de participació ciutadana de les associacions sense ànim de lucre de la illa d'Eivissa	Ajudes per al manteniment de les associacions d'Eivissa i per al desenvolupament del seu objecte, així com d'accions conduents a la millora de les seves capacitats participatives, mitjançant la formació i utilització de les noves tecnologies a la illa d'Eivissa	195.000

Subvenció Fons Pitiús de Cooperació	Accions socials d'ajuda a la cooperació. Donat que aquesta entitat inclou diverses administracions públiques, entre elles el CIE, i que l'activitat que promou l'entitat és d'interès públic i de caràcter singular, es considera que el procediment d'atorgament mitjançant concurrència no és eficaç en les circumstàncies descrites	450.000
Convocatòria d'ajudes a associacions sense ànim de lucre de la illa d'Eivissa per a l'adquisició de béns inventariables	Ajudes per a l'adquisició de material i béns inventariables per a les associacions	50.000
Subvenció Ajuntament d'Eivissa	Subvenció Cooperació Municipal Recursos hidràulics i millores al transport i la mobilitat	300.000
Subvenció Ajuntament de Sant Antoni	Subvenció Cooperació Municipal Recursos hidràulics i millores al transport i la mobilitat	300.000
Subvenció Ajuntament de Santa Eulària	Subvenció Cooperació Municipal Recursos hidràulics i millores al transport i la mobilitat	300.000
Subvenció Ajuntament de Sant Josep	Subvenció Cooperació Municipal Recursos hidràulics i millores al transport i la mobilitat	300.000
Subvenció Ajuntament de Sant Joan	Subvenció Cooperació Municipal Recursos hidràulics i millores al transport i la mobilitat	300.000

TOTAL PLA ESTRATÈGIC DE DE SUBVENCIONS 2017: 14.654.971 euros

Eivissa, 3 de març de 2017